

Dell™ Inspiron™ 1210 Servicehandbok

[Innan du börjar](#)

[Sätta tillbaka gångjärnsåpan](#)

[Sätta tillbaka tangentbordet](#)

[Sätta tillbaka handledsstödet](#)

[Sätta tillbaka bildskärmen](#)

[Sätta tillbaka det interna kortet med trådlös](#)

[Bluetooth®-teknik](#)

[Byta ut hårddisken](#)

[Sätt tillbaka strömbrytarkortet](#)

[Sätta tillbaka högtalaren](#)

[Kommunikationskort](#)

[Sätta tillbaka strömkabeln](#)

[Sätta tillbaka 2-i-1 processor- och minneskortet](#)

[Sätta tillbaka knappcells batteriet](#)

[Sätta tillbaka CRT-kortet](#)

[Sätta tillbaka kameran](#)


[Sätta tillbaka växelriktarkortet](#)


[Sätta tillbaka USB-kortet](#)


[Sätta tillbaka moderkortet](#)

[Flasha BIOS](#)

Noteringar, anmärkningar och varningar

 **OBS!** En notering innehåller viktig information som kan hjälpa dig att få ut mer av din dator.

 **ANMÄRKNING:** Här visas information om potentiell skada på maskinvaran eller dataförlust, samt hur du undviker detta.

 **VARNING!** En varning signalerar risk för skada på egendom eller person, eller livsfara.

Informationen i detta dokument kan ändras utan föregående varning.
© 2008 Dell Inc. Med ensamrätt.

Återgivning i någon form utan skriftligt tillstånd från Dell Inc. är strängt förbjuden.

Varumärken som används i den här texten: *Dell*, *DELL*-logotypen och *Inspiron* är varumärken som tillhör Dell Inc.; *Bluetooth* är ett registrerat varumärke som ägs av Bluetooth SIG, Inc. och används av Dell med licens; *Microsoft*, *Windows*, *Windows Vista* och startknappen i *Windows Vista*, är antingen varumärken eller registrerade varumärken som tillhör Microsoft i USA och/eller andra länder.

Övriga varumärken kan användas i dokumentet som hänvisning till antingen de enheter som gör anspråk på varumärkena eller deras produkter. Dell Inc. frånsäger sig allt ägarintresse av andra varumärken än sina egna.

Modell PP40S

September 2008 Rev. A00

[Tillbaka till innehållssidan](#)

Innan du börjar

Dell™ Inspiron™ 1210 Servicehandbok

- [Rekommenderade verktyg](#)
- [Stänga av datorn](#)
- [Innan du arbetar inuti datorn](#)

Det här avsnittet beskriver hur du tar ut och installerar komponenter i datorn. Om inget annat nämns förutsätter varje procedur följande:

- 1 Du har genomfört stegen i [Stänga av datorn](#) och [Innan du arbetar inuti datorn](#).
- 1 Du har läst säkerhetsinformationen som medföljde datorn.
- 1 Komponenter kan bytas ut eller - om de införskaffas separat - installeras genom att borttagningsproceduren utförs i omvänd ordning.

Rekommenderade verktyg

Procedurerna i detta dokument kan kräva att följande verktyg används:

- 1 Liten platt skruvmejsel
- 1 Krysspårmejsel (Phillips)
- 1 Ritspenna av plast
- 1 Flash BIOS-uppdateringsprogram på cd-skiva

Stänga av datorn

➡ **ANMÄRKNING:** Undvik att data går förlorade genom att spara och stänga alla öppna filer och avsluta alla program innan du stänger av datorn.

1. Spara och stäng alla öppna filer samt avsluta alla öppna program.
2. Stäng av operativsystemet:


Windows® Vista:

Klicka på **Start** , klicka på pilen  och klicka sedan på **Stäng av**.

Ubuntu® Dell -skrivbord:

Klicka på  → **Avsluta**  → **Stäng av datorn**.

Ubuntu® klassiskt skrivbord:

Klicka på  → **Stäng av datorn**.

3. Säkerställ att datorn och alla anslutna enheter är avstängda. Om datorn eller någon ansluten enhet inte stängdes av automatiskt när du stängde av operativsystemet ska du trycka ner och hålla kvar strömbrytaren tills datorn stängs av.

Innan du arbetar inuti datorn

Använd följande säkerhetsanvisningar som hjälp för att skydda dig och datorn mot potentiella skador.

⚠ **VARNING!** Innan du utför något arbete inuti datorn ska du läsa säkerhetsinstruktionerna som medföljde datorn. Mer information om säkert handhavande finns på Regulatory Compliance Homepage på www.dell.com/regulatory_compliance.

- ➡ **ANMÄRKNING:** Hantera komponenter och kort varsamt. Rör inte komponenterna eller kontakterna på ett kort. Håll ett kort i dess kanter eller med hjälp av dess monteringshållare av metall. Håll alltid komponenten, t.ex. en processor, i kanterna och aldrig i stiften.
- ➡ **ANMÄRKNING:** Reparationer av datorn får endast utföras av kvalificerade servicetekniker. Skada som orsakas av servicetekniker som inte är behöriga att utföra service på Dell-produkter, täcks inte av garantin.
- ➡ **ANMÄRKNING:** Dra i kontakten eller dragfliken, inte i själva kabeln, när du kopplar loss en kabel. Vissa kablar har kontakter med låsflikar. Tryck i så fall in låsflikarna innan du kopplar ur kabeln. När du drar isär kontaktdonen; se till att du håller dem korrekt riktade för att undvika att kontaktstiften böjs. Se även till att båda kontakterna är korrekt inriktade innan du kopplar in kabeln.
- ➡ **ANMÄRKNING:** För att undvika att skada datorn ska du genomföra nedanstående åtgärder innan du börjar arbeta i den.

1. Se till att arbetsytan är ren och plan så att inte datorkåpan skadas.

2. Stäng av datorn. Se [Stänga av datorn](#).

➡ **ANMÄRKNING:** Om du skall koppla loss en nätverkskabel kopplar du första bort den från datorn och sedan från nätverksenheten.

3. Koppla bort alla tele- och nätverkskablar från datorn.

4. Mata ut eventuella installerade kort från 3-i-1-minneskortläsaren.

5. Koppla loss datorn och alla anslutna enheter från eluttagen.

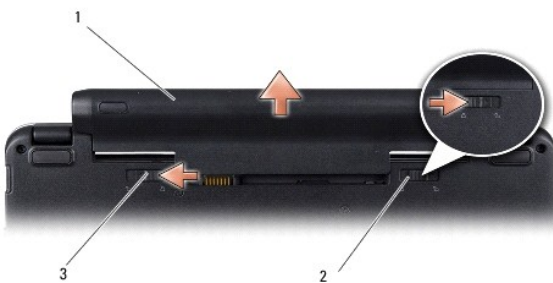
6. Stäng av skärmen och lägg datorn upp och ned på en plan yta.

➡ **ANMÄRKNING:** När du ska utföra service på datorn måste du först ta ut huvudbatteriet. I annat fall kan moderkortet skadas.

➡ **ANMÄRKNING:** Undvik skada på datorn genom att enbart använda batteriet som är utformat för den här speciella Dell-datorn. Använd inte batterier utformade för andra Dell-datorer.

7. Ta ut huvudbatteriet:

- Lås upp batteriet genom att föra batterispärren mot ytterkanten.
- För på frigöringsspaken för batterifacket och håll kvar den.
- Ta ut batteriet ur facket.



1	batteri	2	batteriets låshake
3	frigöringsspärr till batterifacket		

8. Vänd datorn så att överdelen kommer upp, öppna bildskärmen och tryck på strömbrytaren för att jorda moderkortet.

[Tillbaka till innehållssidan](#)


[Tillbaka till innehållssidan](#)

Flasha BIOS

Dell™ Inspiron™ 1210 Servicehandbok


- [Flasha BIOS från en cd-skiva](#)
- [Flasha BIOS från hårddisken](#)
- [Flasha BIOS i Ubuntu](#)

Om en program-cd för BIOS-uppdatering medföljer ett nytt moderkort ska du flasha BIOS från cd-skivan. Om du saknar program-cd för BIOS-uppdatering ska du flasha BIOS från hårddisken.

 **OBS!** Datoren levereras inte med någon extern optisk enhet. Använd den externa optiska enheten eller annan extern lagringsenhet för rutiner som kräver att du använder en skiva.

Flasha BIOS från en cd-skiva

1. Kontrollera att nätadaptern är ansluten och att huvudbatteriet är korrekt insatt.

 **OBS!** Om du använder en BIOS-uppdatering på cd för att flasha BIOS ska du ställa in datorn på att starta från en cd innan du sätter i cd-skivan.

2. Sätt i cd-skivan för BIOS-uppdateringen och starta om datorn.

Följ instruktionerna på skärmen. Datorn fortsätter med startprocessen och uppdaterar den nya BIOS-kretsen. När flash-uppdateringen är avslutad startar datorn om automatiskt.

3. Tryck på <F2> under POST för att starta systeminstallationsprogrammet.
 4. Tryck på <F9> för att återställa datorns standardvärden.
 5. Tryck på <Esc>, välj **Save changes and reboot** (spara och starta om) och tryck på <Retur> för att spara ändringarna i konfigurationen.
 6. Ta ut cd:n med BIOS-uppdateringen ur enheten och starta om datorn.
-

Flasha BIOS från hårddisken

1. Kontrollera att nätadaptern är ansluten, att huvudbatteriet är korrekt isatt och att en nätverkskabel är ansluten.

2. Slå på strömmen till datorn.

3. Leta reda på den senaste BIOS-uppdateringsfilen till datorn på support.dell.com.

4. Hämta filen genom att klicka på **Download Now** (hämta nu).

5. Om fönstret **Export Compliance Disclaimer** (godkännande av exportbestämmelser) visas klickar du på **Yes, I Accept this Agreement** (ja, jag accepterar avtalet).

Fönstret **Filhämtning** visas.

6. Klicka på **Spara filen på en disk** och klicka sedan på **OK**.

Fönstret **Spara i** visas.

7. Visa meny **Spara i** genom att klicka på nedpil, välja **Skrivbord** och sedan klicka på **Spara**.


Filen hämtas till skrivbordet.

8. Klicka på **Stäng** om fönstret **Hämtningen är slutförd** visas.

Filikonen visas på skrivbordet och har samma namn som den nedladdade BIOS-uppdateringsfilen.

9. Dubbelklicka på ikonen på skrivbordet och följ anvisningarna på skärmbilden.
-

Flasha BIOS i Ubuntu

1. Kontrollera att nätadaptern är ansluten, att huvudbatteriet är korrekt isatt och att en nätverkskabel är ansluten.
 2. Slå på strömmen till datorn.
 3. Välj  → **Places (platser)** → **Documents** (dokument).
 4. Skapa en ny mapp och ge den namnet **BIOS**.
 5. Leta reda på den senaste BIOS-uppdateringsfilen till datorn på support.dell.com.
 6. Hämta filen genom att klicka på **Download Now (hämta nu)**.
 7. Om fönstret **Export Compliance Disclaimer** (godkännande av exportbestämmelser) visas klickar du på **Yes, I Accept this Agreement** (ja, jag accepterar avtalet).
Fönstret **Filhämtning** visas.
 8. Klicka på **Spara filen på en disk** och klicka sedan på **OK**.
Fönstret **Spara i** visas.
 9. Visa menyn **Spara i** genom att klicka på nedpil, välj **Dokument** → **BIOS** och sedan klicka på **Spara**.
 10. Klicka på **Stäng** om fönstret **Hämtningen är slutförd** visas.
Filikonen visas på skrivbordet och har samma namn som den nedladdade BIOS-uppdateringsfilen.
 11. Öppna kommandotolken och fortsätt på följande vis:
 - a. Skriv `sudo -s`
 - b. Skriv lösenordet
 - c. Skriv `cd Documents`
 - d. Skriv `cd BIOS`
 - e. Skriv `./1210a00`

Strängen `flash start...` visas.

Datorn startar om automatiskt när BIOS-flash är klar.
-

[Tillbaka till innehållssidan](#)

[Tillbaka till innehållssidan](#)

Sätta tillbaka det interna kortet med trådlös Bluetooth®-teknik

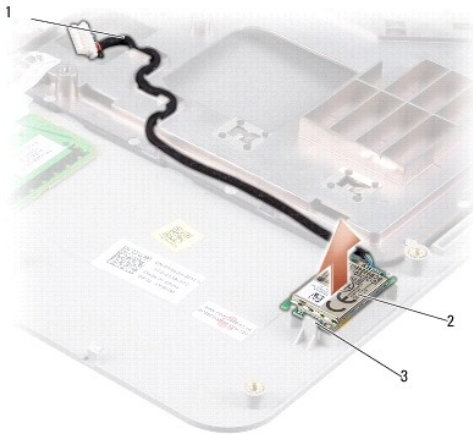
Dell™ Inspiron™ 1210 Servicehandbok

⚠ VARNING! Innan du utför något arbete inuti datorn ska du läsa säkerhetsinstruktionerna som medföljde datorn. Mer information om säkert handhavande finns på Regulatory Compliance Homepage på www.dell.com/regulatory_compliance.

👉 ANMÄRKNING: Undvik elektrostatiska urladdningar genom att jorda dig själv. Använd ett antistatarmband eller vidrör en omålad metallyta (till exempel en kontakt på datorns baksida) med jämna mellanrum.

Om du beställde ett kort med Bluetooth trådlös teknik med datorn har det redan installerats.

1. Följ anvisningarna i [Innan du börjar](#).
2. Ta bort handledsstödet. Se [Sätta tillbaka handledsstödet](#).
3. Vänd handledsstödet upp och ned.



1	bluetooth-kortets kabel	2	bluetooth-kort
3	fästflikar		

4. Bänd ut kortet ur låsflikarna som fäster kortet i handledsstödet.
5. Lyft ut kortet ur handledsstödet.
6. Sätt tillbaka kortet genom att fästa det på plats på handledsstödet.
7. Sätt tillbaka handledsstödet. Se [Sätta tillbaka handledsstödet](#).
8. Skjut in batteriet i batterifacket tills det klickar på plats och skjut sedan batteriets låshake mot låst läge.

[Tillbaka till innehållssidan](#)

[Tillbaka till innehållssidan](#)

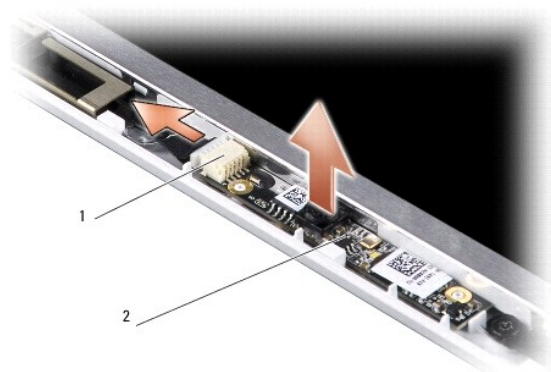
Sätta tillbaka kameran

Dell™ Inspiron™ 1210 Servicehandbok

⚠ VARNING! Innan du utför något arbete inuti datorn ska du läsa säkerhetsinstruktionerna som medföljde datorn. Mer information om säkert handhavande finns på Regulatory Compliance Homepage på www.dell.com/regulatory_compliance.

🔧 ANMÄRKNING: Undvik elektrostatiska urladdningar genom att jorda dig själv. Använd ett antistatarmband eller vidrör en omålad metallyta (till exempel en kontakt på datorns baksida) med jämna mellanrum.

1. Följ anvisningarna i [Innan du börjar](#).
2. Ta bort bildskärmsenheten. Se [Innan du börjar](#).
3. Ta bort bildskärmsramen. Se [Sätta tillbaka bildskärmsramen](#).
4. Ta bort bildskärmspanelen. Se [Sätta tillbaka bildskärmspanelen](#).



1	2-i-1 kamera- och LVDS-kabelkontakt	2	kamerakort
---	-------------------------------------	---	------------

5. Ta bort kamerakortet från de utskjutande delar som fäster det vid bildskärmsramen.
6. Lossa 2-i-1 kamera- och LVDS-kabeln från dess kontakt på bildskärmsramen.
7. Ta bort kamerakortet.
8. Sätt tillbaka kameran genom att ansluta 2-i-1 kamera- och LVDS-kabeln till dess kontakt.
9. Rikta in kamerakortet med de utskjutande delarna på bildskärmsramen.
10. Tryck försiktigt på kortet tills det sitter ordentligt på bildskärmsramen.
11. Sätt tillbaka bildskärmspanelen. Se [Sätta tillbaka bildskärmspanelen](#).
12. Sätt tillbaka bildskärmsramen. Se [Sätta tillbaka bildskärmsramen](#).
13. Sätt tillbaka bildskärmsenheten. Se [Innan du börjar](#).
14. Skjut in batteriet i batterifacket tills det klickar fast på plats.

[Tillbaka till innehållssidan](#)

[Tillbaka till innehållssidan](#)

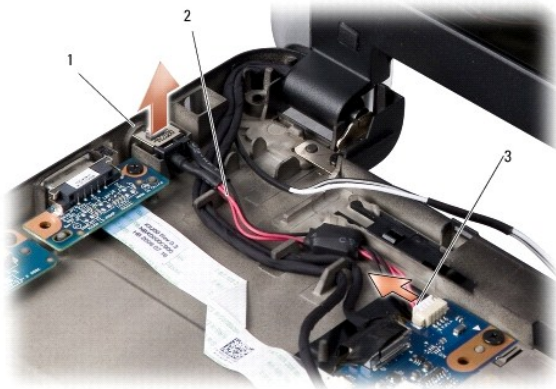
Sätta tillbaka strömkabeln

Dell™ Inspiron™ 1210 Servicehandbok

⚠ VARNING: Innan du utför något arbete inuti datorn ska du läsa säkerhetsinstruktionerna som medföljde datorn. Mer information om säkert handhavande finns på Regulatory Compliance Homepage på www.dell.com/regulatory_compliance.

🕒 ANMÄRKNING: Undvik elektrostatiska urladdningar genom att jorda dig själv. Använd ett jordningsarmband eller vidrör en kontakt på datorns baksida med jämna mellanrum.

1. Följ anvisningarna i [Innan du börjar](#).
2. Ta bort handledsstödet. Se [Sätta tillbaka handledsstödet](#).
3. Ta bort strömkabeln från strömkabelkontakten på moderkortet.



1	nätadapterport	2	strömkabel
3	strömkabelkontakt		

4. Lyft strömförsörjningsenheten uppåt och ut från låsflikarna på datorn.
5. Sätt tillbaka strömkabeln genom att försiktigt trycka ned strömförsörjningsenheten i flikarna på datorn tills den sitter på plats.
6. Anslut strömkabeln till strömkabelkontakten på moderkortet.
7. Sätt tillbaka handledsstödet. Se [Sätta tillbaka handledsstödet](#).
8. Skjut in batteriet i batterifacket tills det klickar på plats och skjut sedan batteriets låshake mot låst läge.

[Tillbaka till innehållssidan](#)

[Tillbaka till innehållssidan](#)

Sätta tillbaka knappcellsbatteriet

Dell™ Inspiron™ 1210 Servicehandbok

- ⚠ VARNING!** Innan du utför något arbete inuti datorn ska du läsa säkerhetsinstruktionerna som medföljde datorn. Mer information om säkert handhavande finns på Regulatory Compliance Homepage på www.dell.com/regulatory_compliance.
- 🕒 ANMÄRKNING:** Undvik elektrostatiska urladdningar genom att jorda dig själv. Använd ett antistatarmband eller vidrör en omålad metallyta (till exempel en kontakt på datorns baksida) med jämna mellanrum.
- 🕒 ANMÄRKNING:** För att förhindra skada på moderkortet måste du ta bort batteriet från batterifacket innan du börjar arbeta inuti datorn.

1. Följ anvisningarna i [Innan du börjar](#).
2. Ta bort handledsstödet. Se [Sätta tillbaka handledsstödet](#).
3. Batteriet är fastklistrat i datorn; använd en plastrits för att bända ut knappcellsbatteriet från uttaget.
4. Lossa knappcellsbatteriets kabel från kontakten på moderkortet.



1	knappcells batteri	2	knappcells batteriets kabelkontakt
---	--------------------	---	------------------------------------

5. Sätt tillbaka knappcellsbatteriet genom att ansluta dess kabel till kontakten på moderkortet.
6. Ta bort tejpén på knappcellsbatteriet och fäst det på moderkortet.
7. Sätt tillbaka handledsstödet. Se [Sätta tillbaka handledsstödet](#).
8. Skjut in batteriet i batterifacket tills det klickar på plats och skjut sedan batteriets låshake mot låst läge.

[Tillbaka till innehållssidan](#)

[Tillbaka till innehållssidan](#)

Sätta tillbaka 2-i-1 processor- och minneskortet

Dell™ Inspiron™ 1210 Servicehandbok

⚠ VARNING! Innan du utför något arbete inuti datorn ska du läsa säkerhetsinstruktionerna som medföljde datorn. Mer information om säkert handhavande finns på Regulatory Compliance Homepage på www.dell.com/regulatory_compliance.

⚡ ANMÄRKNING: Undvik elektrostatiska urladdningar genom att jorda dig själv. Använd ett antistatarmband eller vidrör en omålad metallyta (till exempel en kontakt på datorns baksida) med jämna mellanrum.

1. Följ anvisningarna i [Innan du börjar](#).
2. Ta bort handledsstödet. Se [Sätta tillbaka handledsstödet](#).

⚡ ANMÄRKNING: När 2-i-1 minnes- och processorkortet inte sitter i datorn förvarar du det i en skyddande antistatisk förpackning (se "Skydd mot elektrostatisk urladdning" i säkerhetsinstruktionerna som medföljer datorn).

⚠ OBS! De termiska matriserna kan fastna på handledsstödets undersida. Ta bort de termiska matriserna från handledsstödets undersida.




1	M2x4-mm-skruv (2)	2	termiska matriser (2)
3	flik i kontaktuttaget	4	låsspännen (2)

3. Ta bort de två termiska matriserna på processorn.



4. Placera de termiska matriserna på det nya 2-i-1 minnes- och processorkortet.
5. Ta bort de två M2x4-mm-skruvarna som fäster 2-i-1 minnes- och processorkortet.
6. Använd fingrarna för att försiktigt lossa låsspännena på vardera sida av 2-i-1 minnes- och processorkortkontakten, tills kortet hoppar upp.

7. Lyft ut 2-i-1 minnes- och processorkortet från moderkortskontakten.
 8. Sätt tillbaka 2-i-1 minnes- och processorkortet genom att rikta in skåran i 2-i-1 minnes- och processorkantkontakten med fliken i kontaktuttaget.
 9. För in 2-i-1 minnes- och processorkortet ordentligt på platsen i en 45- gradig vinkel och tryck det försiktigt nedåt tills du hör ett klick. Om du inte hör det klicka på plats, ta bort modulen och försök igen.
 10. Sätt tillbaka de två M2x4-mm-skruvarna som fäster processorn.
 11. Sätt tillbaka handledsstödet. Se [Sätta tillbaka handledsstödet](#).
 12. Skjut in batteriet i batterifacket tills det klickar på plats och skjut sedan batteriets låshake mot låst läge.
-  **ANMÄRKNING:** Innan du sätter på datorn sätter du tillbaka alla skruvar och säkerställer att inte lösa skruvar blir kvar i datorn. Om du inte gör det kan datorn skadas.
13. Uppdatera BIOS med en CD-skiva med ett flash BIOS- uppdateringsprogram. Se [Flasha BIOS](#).
-

[Tillbaka till innehållssidan](#)

[Tillbaka till innehållssidan](#)

Sätta tillbaka bildskärmen

Dell™ Inspiron™ 1210 Servicehandbok

- [Sätta tillbaka bildskärmsenheten](#)
- [Sätta tillbaka bildskärmsramen](#)
- [Sätta tillbaka bildskärmspanelen](#)

⚠ VARNING! Innan du utför något arbete inuti datorn ska du läsa säkerhetsinstruktionerna som medföljde datorn. Mer information om säkert handhavande finns på Regulatory Compliance Homepage på www.dell.com/regulatory_compliance.

⚡ ANMÄRKNING: Undvik elektrostatiska urladdningar genom att jorda dig själv. Använd ett antistatarmband eller vidrör en omålad metallyta (till exempel en kontakt på datorns baksida) med jämna mellanrum.

⚡ ANMÄRKNING: För att förhindra skada på moderkortet måste du ta bort batteriet från batterifacket innan du börjar arbeta inuti datorn.

Sätta tillbaka bildskärmsenheten

1. Följ instruktionerna i [Innan du börjar](#).
2. Ta bort handledsstödet. Se [Sätta tillbaka handledsstödet](#).

🔍 OBS! Notera hur bildskärmskabeln och 2-i-1-kamera- och LVDS-kabeln har anslutits på moderkortet.



1	bildskärm	2	M2,5 x 3-mm-skruvar (4)
3	2-i-1-kabel: kameraände	4	2-i-1-kabel: LVDS-ände

3. Använd bildskärmskabelns dragflik för att lossa bildskärmskabeln från moderkortets kontakt.
4. Lossa 2-i-1-kamera- och LVDS-kabeln från kontakten på moderkortet.
5. Ta bort de fyra M2,5 x 3-mm-skruvarna från bildskärmsgångjärnen.
6. Lyft och ta bort bildskärmsenheten från datorns bas.

7. Sätt tillbaka bildskärmsenheten genom att dra och ansluta bildskärmskabeln till kontakten på moderkortet.
8. Dra och anslut 2-i-1-kamera- och LVDS-kabeln till kontakten på moderkortet.
9. Sätt tillbaka de fyra M2,5 x 3-mm-skruvarna på vardera sida av bildskärmsenheten.
10. Sätt tillbaka handledsstödet. Se [Sätta tillbaka handledsstödet](#).
11. Skjut in batteriet i batterifacket tills det klickar på plats och skjut sedan batteriets låshake mot låst läge.

Sätta tillbaka bildskärmsramen

ANMÄRKNING: Bildskärmsramen är mycket ömtålig. Var försiktig när du tar ur den så att den inte skadas.

1. Ta bort bildskärmsenheten (se [Innan du börjar](#)).



1	M2,5 x 5 mm-skruvar (2)	2	gummidämpare (2)
3	bildskärmsram		

2. Ta bort de två gummidämparna på vardera sida av bildskärmsramens undersida.
3. Ta bort de två M2,5 x 5-mm-skruvarna på vardera sida av bildskärmsramens undersida.

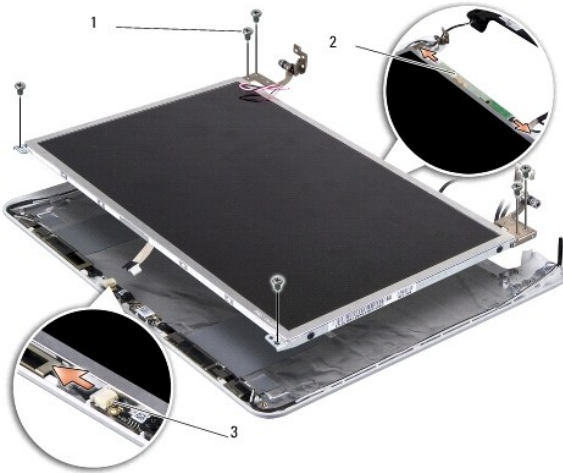


4. Lossa försiktigt den inre kanten av bildskärmsramen med fingrarna.
5. Ta bort bildskärmsramen.
6. Sätt tillbaka bildskärmsramen genom att rikta in den över bildskärmspanelen och försiktigt klämma den på plats.
7. Sätt tillbaka de två M2,5 x 5-mm-skruvarna på vardera sida av bildskärmsramens undersida.

- Sätt tillbaka de två gummidämparna på vardera sida av bildskärmsramens undersida.
- Sätt tillbaka bildskärmsenheten (se [Innan du börjar](#)).

Sätta tillbaka bildskärmspanelen

- Ta bort bildskärmsenheten (se [Innan du börjar](#)).
- Ta bort bildskärmsramen (se [Sätta tillbaka bildskärmsramen](#)).



1	M2,5 x 3-mm-skruvar (6)	2	växelriktarkontakter (2)
3	kontakt på kamerakortet		

- Ta bort de sex M2,5 x 3-mm-skruvarna som fäster bildskärmspanelen.

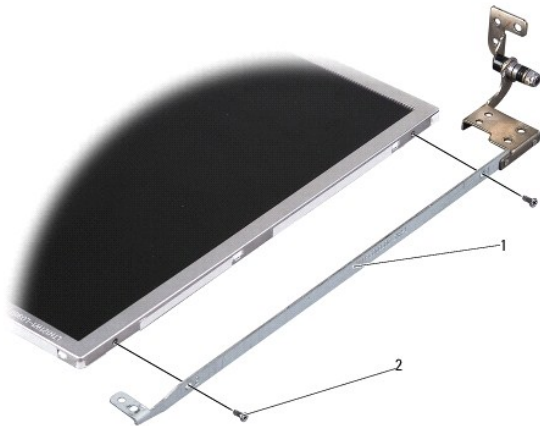
OBS! Notera hur kablarna har dragits till bildskärmspanelen.

- Lossa kablarna från kontakterna på vardera sida av växelriktarkortet och 2- i-1-kamera- och LVDS-kabeln från kontakten på kamerakortet.
- Ta bort bildskärmspanelen.



1	2-i-1-kamera- och LVDS-kabeln
---	-------------------------------

6. Ta bort 2-i-1-kamera- och LVDS-kabeln.



1	hållare för bildskärmspanelen	2	M2 x 2,5-mm-skruvar (4)
---	-------------------------------	---	-------------------------

7. Ta bort de fyra M2 x 2,5-mm-skruvarna (två på vardera sida) som fäster hållaren för bildskärmspanelen i bildskärmspanelen.
8. Sätt tillbaka bildskärmspanelen genom att rikta in hållaren för den med bildskärmspanelen.
9. Sätt tillbaka de fyra M2 x 2,5-mm-skruvarna som fäster hållarna för bildskärmspanelen vid vardera sida av bildskärmspanelen.
10. Sätt tillbaka 2-i-1-kamera- och LVDS-kabeln.
11. Rikta in bildskärmspanelen med bildskärmspanelramen och sätt tillbaka de sex M2,5 x 3-mm-skruvarna.
12. Dra kablarna bakåt genom deras kabelkanaler.
13. Sätt tillbaka kablarna från kontaktarna på vardera sida av växelriktarkortet och 2-i-1-kamera- och LVDS-kabeln från kontakten på kamerakortet.
14. Sätt tillbaka bildskärmsramen (se [Sätta tillbaka bildskärmsramen](#)).
15. Sätt tillbaka bildskärmsenheten (se [Innan du börjar](#)).

[Tillbaka till innehållssidan](#)

[Tillbaka till innehållssidan](#)

Byta ut hårddisken

Dell™ Inspiron™ 1210 Servicehandbok

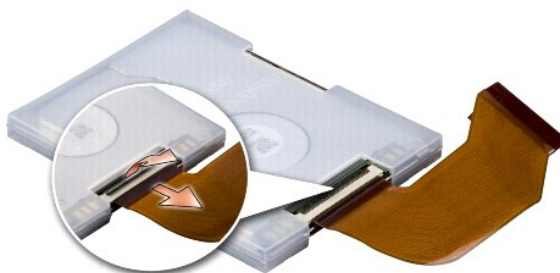
- ⚠ VARNING!** Innan du utför något arbete inuti datorn ska du läsa säkerhetsinstruktionerna som medföljde datorn. Mer information om säkert handhavande finns på Regulatory Compliance Homepage på www.dell.com/regulatory_compliance.
- ⚠ VARNING!** Om du tar bort hårddisken från datorn medan enheten är varm *bör du inte* vidröra metallhöljet på hårddisken.
- ➡ ANMÄRKNING:** Stäng av datorn (se [Stänga av datorn](#)) innan du tar ut hårddisken. Annars riskerar du att förlora information.. Ta inte bort hårddisken medan datorn är påslagen eller i viloläge.
- ➡ ANMÄRKNING:** Hårddiskar är extremt bräckliga. Var försiktig vid hantering av hårddisken.
- 🔍 OBS!** Dell garanterar inte att hårddiskar från andra leverantörer är kompatibla med Dells datorer och tillhandahåller inte heller support för hårddiskar från andra leverantörer än Dell.
- 🔍 OBS!** Om du tänker sätta i en hårddisk från en annan leverantör än Dell måste du installera ett operativsystem, drivrutiner och verktyg på den.

1. Följ anvisningarna i [Innan du börjar](#).
 2. Ta bort handledsstödet. Se [Sätta tillbaka handledsstödet](#).
- ➡ ANMÄRKNING:** När hårddisken inte sitter i datorn ska den förvaras i en skyddande antistatisk förpackning (se "Skydd mot elektrostatisk urladdning" i säkerhetsinstruktionerna som medföljer datorn.)



1	hårddiskcabel	2	hårddiskkontakt på moderkortet
3	hårddisk	4	hårddiskfack
5	hårddiskens kabelkontakt		

3. Ta bort hårddiskcabeln från hårddiskkontakten på moderkortet.
4. Lyft ut hårddisken från hårddiskfacket.



5. Lossa hårddiskcabeln från hårddiskens kabelkontakt.



6. Ta bort hårddisken från gummiskyddet.
7. Sätt tillbaka hårddisken genom att sätta tillbaka gummiskyddet på hårddisken.
8. Anslut hårddiskkabeln till hårddiskens kabelkontakt.
9. Placera hårddisken i hårddiskfacket.
10. Anslut hårddiskkabeln till hårddiskkontakten på moderkortet.
11. Sätt tillbaka handledsstödet. Se [Sätta tillbaka handledsstödet](#).
12. Skjut in batteriet i batterifacket tills det klickar på plats och skjut sedan batteriets låshake mot låst läge.
13. Installera datorns operativsystem, vid behov. Se "Återställa operativsystemet" i *installationshandboken till datorn* eller i *Ubuntu snabbstartguiden*.
14. Installera datorns drivrutiner och verktygsprogram, vid behov. Se "Installera om drivrutiner och verktyg" i *Dell Technology Guide* (teknikhandbok).

[Tillbaka till innehållssidan](#)

[Tillbaka till innehållssidan](#)

Sätta tillbaka gångjärnskåpan

Dell™ Inspiron™ 1210 Servicehandbok

- ⚠ VARNING:** Innan du utför något arbete inuti datorn ska du läsa säkerhetsinstruktionerna som medföljde datorn. Mer information om säkert handhavande finns på Regulatory Compliance Homepage på www.dell.com/regulatory_compliance.
- 👉 ANMÄRKNING:** Undvik elektrostatiska urladdningar genom att jorda dig själv. Använd ett antistatarmband eller vidrör en omålad metallyta (till exempel en kontakt på datorns baksida) med jämna mellanrum.
- 👉 ANMÄRKNING:** För att förhindra skada på moderkortet måste du ta bort batteriet från batterifacket innan du börjar arbeta inuti datorn.

1. Följ anvisningarna i [Innan du börjar](#).



1	gångjärnskåpa	2	fästflikar
---	---------------	---	------------

2. Öppna bildskärmen så mycket som möjligt.
3. Bänd ut gångjärnskåpan från sida till sida.
4. Ta bort gångjärnskåpan.
5. Sätt tillbaka gångjärnskåpan genom att rikta in flikarna på kåpan med ovasidan av tangentbordet och tryck tillbaka gångjärnskåpan på plats.
6. Skjut in batteriet i batterifacket tills det klickar på plats och skjut sedan batteriets låshake mot låst läge.

[Tillbaka till innehållssidan](#)

[Tillbaka till innehållssidan](#)

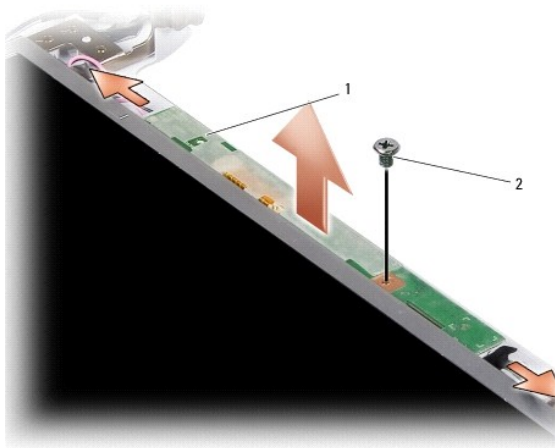
Sätta tillbaka växelriktarkortet

Dell™ Inspiron™ 1210 Servicehandbok

⚠ VARNING! Innan du utför något arbete inuti datorn ska du läsa säkerhetsinstruktionerna som medföljde datorn. Mer information om säkert handhavande finns på Regulatory Compliance Homepage på www.dell.com/regulatory_compliance.

⚡ ANMÄRKNING: Undvik elektrostatiska urladdningar genom att jorda dig själv. Använd ett antistatarmband eller vidrör en omålad metallyta (till exempel en kontakt på datorns baksida) med jämna mellanrum.

1. Följ anvisningarna i [Innan du börjar](#).
2. Ta bort bildskärmsenheten. Se [Innan du börjar](#).
3. Ta bort bildskärmsinfattningen. Se [Sätta tillbaka bildskärmsramen](#).
4. Ta bort bildskärmspanelen. Se [Sätta tillbaka bildskärmspanelen](#).



1	växelriktarkort	2	skruv
---	-----------------	---	-------

5. Ta bort skruven som fäster växelriktarkortet i bildskärmsramen.
6. Ta bort växelriktarkortet.
7. Sätt tillbaka växelriktarkortet genom att rikta in det med den utskjutande delen av bildskärmsramen.
8. Sätt tillbaka skruven som fäster växelriktarkortet i bildskärmsramen.
9. Sätt tillbaka bildskärmspanelen. Se [Sätta tillbaka bildskärmspanelen](#).
10. Sätt tillbaka bildskärmsinfattningen. Se [Sätta tillbaka bildskärmsramen](#).
11. Sätt tillbaka bildskärmsenheten. Se [Innan du börjar](#).
12. Skjut in batteriet i batterifacket tills det klickar på plats och skjut sedan batteriets låshake mot låst läge.

[Tillbaka till innehållssidan](#)

[Tillbaka till innehållssidan](#)

Sätta tillbaka tangentbordet

Dell™ Inspiron™ 1210 Servicehandbok

⚠ VARNING: Innan du utför något arbete inuti datorn ska du läsa säkerhetsinstruktionerna som medföljde datorn. Mer information om säkert handhavande finns på Regulatory Compliance Homepage på www.dell.com/regulatory_compliance.

⚡ ANMÄRKNING: Undvik elektrostatiska urladdningar genom att jorda dig själv. Använd ett antistatarmband eller vidrör en omålad metallyta (till exempel en kontakt på datorns baksida) med jämna mellanrum.

➡ ANMÄRKNING: För att förhindra skada på moderkortet måste du ta bort batteriet från batterifacket innan du börjar arbeta inuti datorn.

1. Följ anvisningarna i [Innan du börjar](#).
2. Ta bort gångjärnsåpan. Se [Sätta tillbaka gångjärnsåpan](#).
3. Lossa de båda M2 x 4-mm-skruvarna som sitter på högst upp på tangentbordet.

⚡ ANMÄRKNING: Tangenterna är ömtåliga och förskjuts lätt och det tar tid att lägga tillbaka dem. Var försiktig när du tar bort och hanterar tangentbordet.

➡ ANMÄRKNING: Var försiktig när du tar ur och hanterar tangentbordet. Om du inte är försiktig kan du repa bildskärmspanelen.

4. Dra försiktigt ur tangentbordet från datorn och vänd det upp och ned enligt bilden. Dra inte hårt i tangentbordet.



1	M2 x 4 mm-skruvar (2)	2	tangentbord
3	tangentbordsflikar (4)	4	kontaktspärr

5. Frigör kontaktspärren som håller fast tangentbordskabeln i kontakten på moderkortet och ta loss kabeln.

6. Lyft bort tangentbordet från datorn.

⚡ ANMÄRKNING: Tangenterna är ömtåliga och förskjuts lätt och det tar tid att lägga tillbaka dem. Var försiktig när du tar bort och hanterar tangentbordet.

7. Sätt tillbaka tangentbordet genom att skjuta in tangentbordskabeln i kontakten på moderkortet och dra kontaktspärren som håller fast tangentbordskabeln på moderkortet nedåt.

8. Rikta in de fyra flikarna längs tangentbordets nederkant och för tangentbordet under handledsstödet.

9. Sätt tillbaka de båda M2 x 4-mm-skruvarna som sitter högst upp på tangentbordet.

10. Sätt tillbaka gångjärnsåpan. Se [Sätta tillbaka gångjärnsåpan](#).

11. Skjut in batteriet i batterifacket tills det klickar på plats och skjut sedan batteriets låshake mot låst läge.

[Tillbaka till innehållssidan](#)

[Tillbaka till innehållssidan](#)

Kommunikationskort

Dell™ Inspiron™ 1210 Servicehandbok

- [Subscriber Identity Module](#)
- [Trådlösa Mini-Card-kort](#)

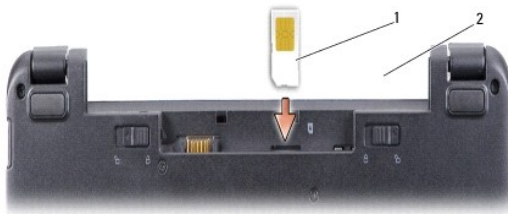
Subscriber Identity Module

Subscriber Identity Modules (SIM) identifierar användare genom en internationell Mobile Subscriber-identitet.

⚠ WARNING! Innan du utför något arbete inuti datorn ska du läsa säkerhetsinstruktionerna som medföljde datorn. Mer information om säkert handhavande finns på Regulatory Compliance Homepage på www.dell.com/regulatory_compliance.

Installera SIM-kortet

1. Följ anvisningarna i [Innan du börjar](#).
2. I batterifacket, skjut in SIM-kortet i dess fack.



1	SIM-kort	2	batterifack
---	----------	---	-------------

Ta bort SIM-kortet

Tryck in SIM-kortet i kortplatsen för att frigöra det. Ta ur SIM-kortet ur batterifacket när det är delvis utmatat.

Trådlösa Mini-Card-kort

⚠ WARNING! Innan du utför något arbete inuti datorn ska du läsa säkerhetsinstruktionerna som medföljde datorn. Mer information om säkert handhavande finns på Regulatory Compliance Homepage på www.dell.com/regulatory_compliance.

🔄 ANMÄRKNING: För att förhindra skada på moderkortet måste du ta bort batteriet från batterifacket innan du börjar arbeta inuti datorn.

🚫 OBS! Dell garanterar inte att Mini-Card-kort från andra leverantörer är kompatibla med Dells datorer och tillhandahåller inte heller support för sådana kort.

Om datorn levererades med ett trådlöst Mini-Card-kort är det redan installerat.

Datorn har stöd för två Mini-Card-kortplatser:

1. Två hela Mini-Card-kortplatser för WLAN och mobilt bredband eller WWAN.

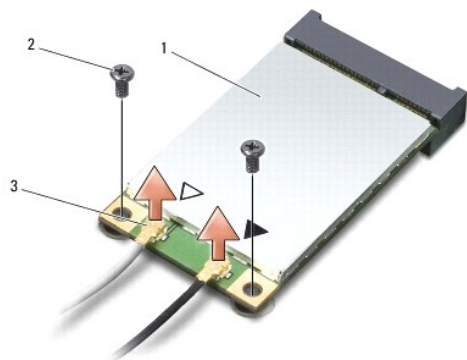
🚫 OBS! Beroende på datorns konfiguration vid försäljningstillfället kanske Mini-Card-kortplatserna saknar installerade Mini-Card-kort.

Datorn har stöd för två typer av trådlösa Mini-Card-kort:

1. WLAN (Wireless Local Area Network)
1. Mobilt bredband eller WWAN (Wireless Wide Area Network)

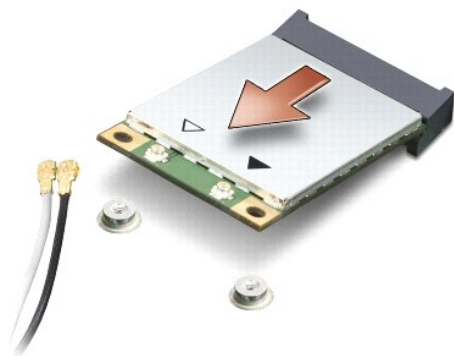
Sätta tillbaka Mini-Card-kort

1. Följ anvisningarna i [Innan du börjar](#).
2. Ta bort handledsstödet. Se [Sätta tillbaka handledsstödet](#).



1	Mini-Card	2	fästskruv (2)
3	antennkabelkontakt (2)		

3. Koppla loss antennkablarna från Mini-Card-kortet.
4. Frigör Mini-Card-kortet genom att ta bort fästskruvarna.
5. Lyft ut Mini-Card-kortet ur moderkortets kontakt.




- ➡ **ANMÄRKNING:** När Mini-Card-kortet inte sitter i datorn ska det förvaras i en skyddande antistatisk förpackning. Läs informationen om skydd mot elektrostatisk urladdning i säkerhetsinformationen som följde med datorn.
 - ➡ **ANMÄRKNING:** Kontaktterna kan bara sättas in på ett sätt. Om du stöter på motstånd kontrollerar du kontaktterna på kortet och på moderkortet samt riktar in kortet på nytt.
 - ➡ **ANMÄRKNING:** Undvik att skada Mini-Card-kortet genom att aldrig placera kablarna under kortet.
6. Sätt tillbaka Mini-Card-kortet genom att ta ut det nya Mini-Card-kortet från dess förpackning.
 - ➡ **ANMÄRKNING:** Tryck jämnt och bestämt när du skjuter kortet på plats. Om du tar i för mycket kan du skada kontakten.
 7. Sätt i Mini-Card-kortet i lämplig kontakt på moderkortet med en 45 graders vinkel. WLAN-kortets kontakt är t ex märkt med WLAN.
 8. Tryck den andra änden av WLAN-kortet ned i kortplatsen på moderkortet och sätt tillbaka de två fästskruvarna.

9. Anslut lämpliga antennkablar till Mini-Card-kortet du installerar. I nedanstående tabell visas färgschemat för antennablarna för de Mini- Card-kort som datorn stöder.

Kontakter på Mini-Card-kortet	Färgschema för antennkablar
WWAN (2 antennkablar)	
Huvudentennkabel för WWAN (vit triangel)	vit med gråa ränder
Hjälpantennkabel för WWAN (svart triangel)	svart med gråa ränder
WLAN (2 eller 3 antennkablar)	
Huvudentennkabel för WLAN (vit triangel)	vit
Hjälpantennkabel för WLAN (svart triangel)	svart

10. Säkra icke använda antennkablar i det skyddande mylarhöljet.
11. Sätt tillbaka handledsstödet. Se [Sätta tillbaka handledsstödet](#).
12. Skjut in batteriet i batterifacket tills det klickar på plats och skjut sedan batteriets låshake till låst läge.
13. Installera vid behov datorns drivrutiner och verktygsprogram. Mer information finns i *Dell Technology Guide* (teknikhandbok).

 **OBS!** Om du installerar ett kommunikationskort från en annan källa än Dell måste du installera lämpliga drivrutiner och kringutrustning. Mer information finns i *Dell Technology Guide* (teknikhandbok).

[Tillbaka till innehållssidan](#)

[Tillbaka till innehållssidan](#)

Sätta tillbaka handledsstödet

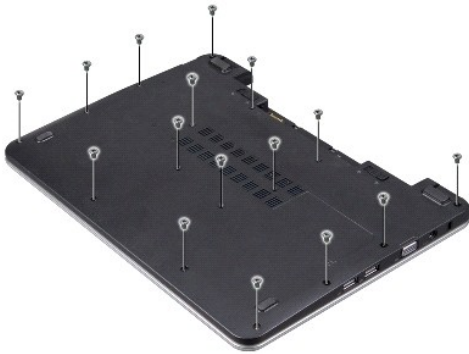
Dell™ Inspiron™ 1210 Servicehandbok

⚠ VARNING: Innan du utför något arbete inuti datorn ska du läsa säkerhetsinstruktionerna som medföljde datorn. Mer information om säkert handhavande finns på Regulatory Compliance Homepage på www.dell.com/regulatory_compliance.

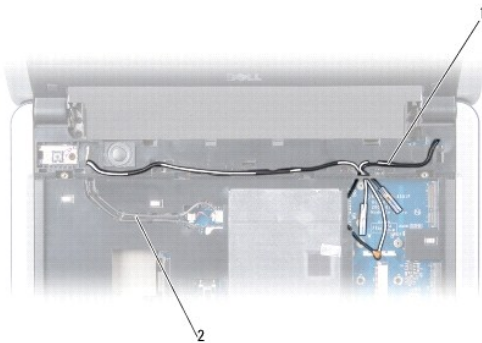
⚡ ANMÄRKNING: Undvik elektrostatiska urladdningar genom att jorda dig själv – använd ett antistatarmband eller vidrör en omålad metallyta (t.ex. datorns baksida) med jämna mellanrum.

⚡ ANMÄRKNING: Dra i kontakten eller dragfliken, inte i själva kabeln, när du kopplar loss en kabel. Vissa kablar har kontakter med låsflikar. Tryck i så fall in låsflikarna innan du kopplar ur kabeln. När du drar isär kontaktdonen håller du dem korrekt riktade för att undvika att kontaktstiften böjs. Se även till att båda kontakterna är korrekt inriktade innan du kopplar in kabeln.

1. Följ anvisningarna i [Innan du börjar](#).
2. Ta bort gångjärnsåpan. Se [Innan du börjar](#).
3. Ta bort tangentbordet. Se [Sätta tillbaka tangentbordet](#).

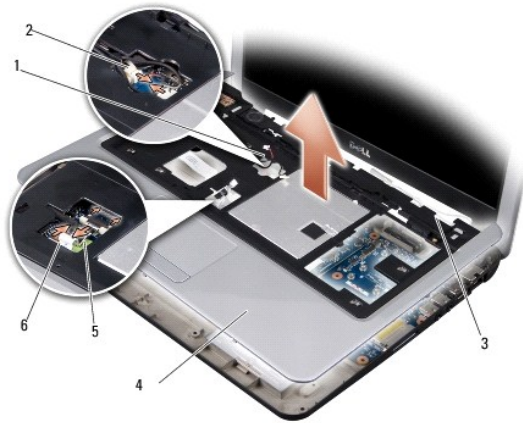


4. Lossa de 16 M2,5x 5-mm-skruvarna på kåpan.
5. Koppla loss antennkablarna från ett eller flera Mini-Card-kort.



1	antennkablar (2)	2	bildskärmskabel
---	------------------	---	-----------------

6. Anteckna hur sladdarna sitter och lossa försiktigt antennsladdarna och bildskärmskabeln från kabelhållarna. Dra bort kablarna så att de inte ligger på handledsstödet.



1	högtalarkabel	2	kortkabel för strömknapp
3	antennkablar (2)	4	handledsstöd
5	styrplattans kabel	6	bluetooth-kortets kabel

7. Ta bort kablarna för Bluetooth-kortet, pekskivan, strömbrytaren och högtalaren från respektive kontakt på moderkortet.

🔁 **ANMÄRKNING:** Ta försiktigt loss handledsstödet från datorns undersida för att inte skada stödet.

8. Använd fingrarna för att försiktigt lossa handledsstödet från datorn genom att lyfta insidan av handledsstödet medan du drar i utsidan. Börja på stödets ovansida.

9. Sätt tillbaka handledsstödet genom att dra antennkablarna och bildskärmskabeln längs kabelhållarna.

10. Anslut antennkablarna till Mini Card-kortet.

11. Anslut kablarna för Bluetooth-kortet, pekskivan, strömbrytaren och högtalaren till respektive kontakt på moderkortet.

12. Rikta in handledsstödet mot datorns bas och kläm det försiktigt på plats.

13. Vänd datorn uppochned och sätt tillbaka de 16 M2,5x 5-mm-skruvarna på datorkåpan.

14. Sätt tillbaka tangentbordet. Se [Sätta tillbaka tangentbordet](#).

15. Sätt tillbaka gångjärnsåpan. Se [Innan du börjar](#).

16. Skjut in batteriet i batterifacket tills det klickar på plats och skjut sedan batteriets låshake mot låst läge.

[Tillbaka till innehållssidan](#)

[Tillbaka till innehållssidan](#)

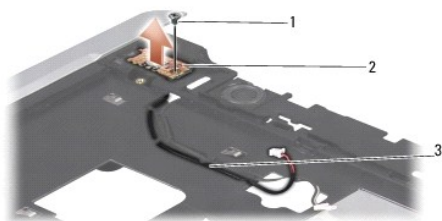
Sätt tillbaka strömbrytarkortet

Dell™ Inspiron™ 1210 Servicehandbok

⚠ VARNING! Innan du utför något arbete inuti datorn ska du läsa säkerhetsinstruktionerna som medföljde datorn. Mer information om säkert handhavande finns på Regulatory Compliance Homepage på www.dell.com/regulatory_compliance.

⚡ ANMÄRKNING! Undvik elektrostatiska urladdningar genom att jorda dig själv. Använd ett antistatarmband eller vidrör en omålad metallyta (till exempel en kontakt på datorns baksida) med jämna mellanrum.

1. Följ anvisningarna i [Innan du börjar](#).
2. Ta bort handledsstödet. Se [Sätta tillbaka handledsstödet](#).



1	M2,5x3-mm-skruv	2	strömbrytarkort
3	strömbrytarkabel		

3. Vänd handledsstödet uppochned och ta bort den M2,5x3-mm-skruv som fäster strömbrytarkortet i handledsstödet.
4. Lyft upp strömbrytarkortet från handledsstödet.
5. Sätt tillbaka strömbrytarkortet genom att sätta i det i flikarna och dra åt M2,5x3-mm-skruven.
6. Sätt tillbaka handledsstödet. Se [Sätta tillbaka handledsstödet](#).
7. Skjut in batteriet i batterifacket tills det klickar på plats och skjut sedan batteriets låshake mot låst läge.

[Tillbaka till innehållssidan](#)

[Tillbaka till innehållssidan](#)

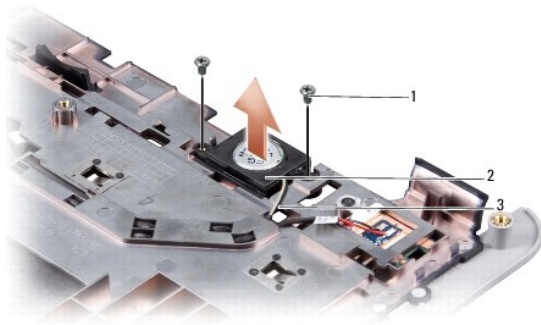
Sätta tillbaka högtalaren

Dell™ Inspiron™ 1210 Servicehandbok

⚠ VARNING! Innan du utför något arbete inuti datorn ska du läsa säkerhetsinstruktionerna som medföljde datorn. Mer information om säkert handhavande finns på Regulatory Compliance Homepage på www.dell.com/regulatory_compliance.

⚡ ANMÄRKNING! Undvik elektrostatiska urladdningar genom att jorda dig själv – använd ett antistatarmband eller vidrör en omålad metallyta (t.ex. datorns baksida) med jämna mellanrum.

1. Följ anvisningarna i [Innan du börjar](#).
2. Ta bort handledsstödet. Se [Sätta tillbaka handledsstödet](#).



1	M2x4-mm-skruv (2)	2	högtalare
3	högtalarkabel		

3. Vänd handledsstödet upp och ned.
4. Ta bort de två M2x4-mm-skruvarna till högtalarna från handledsstödet.
5. Anteckna hur högtalarsladdarna sitter.
6. Ta bort högtalaren.
7. Sätt tillbaka högtalaren genom att dra högtalarkabeln genom kabelhållaren.
8. Sätt tillbaka de två M2x4-mm-skruvarna till högtalaren som fäster den i handledsstödet.
9. Sätt tillbaka handledsstödet (se [Sätta tillbaka handledsstödet](#)).
10. Skjut in batteriet i batterifacket tills det klickar på plats och skjut sedan batteriets låshake mot låst läge.

[Tillbaka till innehållssidan](#)

[Tillbaka till innehållssidan](#)

Sätta tillbaka moderkortet

Dell™ Inspiron™ 1210 Servicehandbok

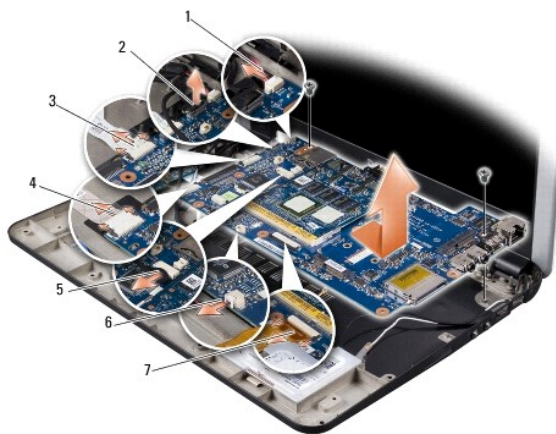
- [Ange servicenumret i BIOS](#)
- [Ställa in tangentbordsmatrisen](#)

⚠ VARNING! Innan du utför något arbete inuti datorn ska du läsa säkerhetsinstruktionerna som medföljde datorn. Mer information om säkert handhavande finns på Regulatory Compliance Homepage på www.dell.com/regulatory_compliance.

⚡ ANMÄRKNING: Undvik elektrostatiska urladdningar genom att jorda dig själv – använd ett antistatarmband eller vidrör en omålad metallyta (t.ex. datorns baksida) med jämna mellanrum.

🔍 OBS! Moderkortets BIOS-krets innehåller servicenumret, som också är synligt på en streckkod på undersidan av datorn.

1. Följ anvisningarna i [Innan du börjar](#).
2. Ta bort handledsstödet. Se [Sätta tillbaka handledsstödet](#).
3. Lossa bildskärmskabeln från moderkortets kontakt. Se [Sätta tillbaka bildskärmen](#).



1	strömkabel	2	2-i-1-kabel: LVDS-kontakt
3	CRT-kabel	4	USB-kabel
5	2-i-1-kamerakontakt	6	knappcells batteriets kabel
7	hårddisk kabel		


4. Lossa strömkabeln från motsvarande kontakt på moderkortet. Se [Sätta tillbaka strömkabeln](#).
5. Lossa CRT-kabeln från motsvarande kontakt på moderkortet. Se [Sätta tillbaka CRT-kortet](#).
6. Lossa USB-kabeln från motsvarande kontakt på moderkortet. Se [Sätta tillbaka USB-kortet](#).
7. Lossa knappcells batteriets kabel från motsvarande kontakt på moderkortet. Se [Sätta tillbaka knappcells batteriet](#).
8. Lossa hårddisk kabeln från motsvarande kontakt på moderkortet. Se [Byta ut hårddisken](#).
9. Ta bort de två skruvarna som fäster moderkortet i datorns bas.
10. Lyft moderkortet vinklat mot sidan av datorn och sedan ut genom datorns undersida.
11. Sätt tillbaka moderkortet genom att utföra alla steg i [Sätta tillbaka moderkortet](#) omvänd ordning.
- ⚡ **ANMÄRKNING:** Innan du sätter på datorn sätter du tillbaka alla skruvar och säkerställer att inga lösa skruvar blir kvar i datorn. Underlåtenhet att göra det kan resultera i skada på datorn.
12. Slå på strömmen till datorn.


🔍 OBS! När du har satt tillbaka moderkortet ska du ange servicenumret för det nya moderkortet i BIOS.

13. Ange servicenumret. Se [Ange servicenumret i BIOS](#).
 14. Tangentbordsmatrisen kan komma att ändras när du byter ut moderkortet. Information om hur du ställer in tangentbordsmatrisen till ditt land finns i [Ställa in tangentbordsmatrisen](#).
-

Ange servicenumret i BIOS

1. Kontrollera att nätadaptern är ansluten och att huvudbatteriet är korrekt insatt.
2. Tryck på <F2> under POST för att starta systeminstallationsprogrammet.
3. Navigera till fliken säkerhet och ange servicenumret i fältet **Set Service Tag** (ange servicenummer).

 **OBS!** Datorn kanske levereras med en extern optisk enhet. Använd den externa optiska enheten eller annan extern lagringsenhet för rutiner som kräver att du använder en skiva.

 **ANMÄRKNING:** Håll alltid i komponenterna och korten endast i deras kanter och undvik att röra vid stift och kontakter.

Ställa in tangentbordsmatrisen

1. Stäng av datorn. Se [Stänga av datorn](#).
 2. Om datorn är ansluten till nätadaptern kopplar du bort nätadaptern från datorn.
 3. Tryck och håll inne följande tangentkombination för önskad tangentbordsmatris:
 - o Alla länder utom Brasilien: <Fn><S>
 - o Endast Brasilien: <Fn><E>
 4. Anslut nätadaptern till datorn och därefter till ett vägguttag eller ett överspänningskydd.
 5. Släpp tangentkombinationen.
-

[Tillbaka till innehållssidan](#)

[Tillbaka till innehållssidan](#)

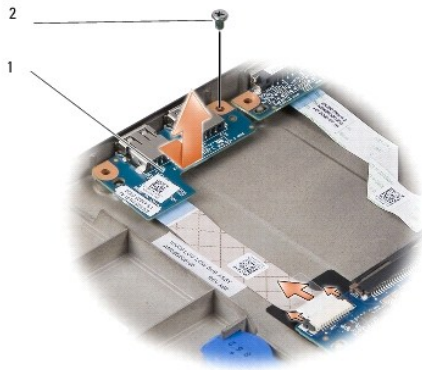
Sätta tillbaka USB-kortet

Dell™ Inspiron™ 1210 Servicehandbok

⚠ VARNING: Innan du utför något arbete inuti datorn ska du läsa säkerhetsinstruktionerna som medföljde datorn. Mer information om säkert handhavande finns på Regulatory Compliance Homepage på www.dell.com/regulatory_compliance.

🔧 ANMÄRKNING: Undvik elektrostatiska urladdningar genom att jorda dig själv. Använd ett antistatarmband eller vidrör en omålad metallyta (till exempel en kontakt på datorns baksida) med jämna mellanrum.

1. Följ anvisningarna i [Innan du börjar](#).
2. Ta bort handledsstödet. Se [Sätta tillbaka handledsstödet](#).



1	USB-kort	2	M2,5x3-mm-skruv
---	----------	---	-----------------

3. Ta bort den M2,5x3-mm-skruv som fäster USB-kortet i datorn.
4. Lyft USB-kortet uppåt och ut från datorn.
5. Sätt tillbaka USB-kortet genom att rikta in hålen på kortet med de utskjutande delarna på datorn.
6. Sätt tillbaka USB M2,5x3-mm-skruven för att fästa USB-kortet i datorn.
7. Sätt tillbaka handledsstödet. Se [Sätta tillbaka handledsstödet](#).
8. Skjut in batteriet i batterifacket tills det klickar på plats och skjut sedan batteriets låshake mot låst läge.

[Tillbaka till innehållssidan](#)

[Tillbaka till innehållssidan](#)

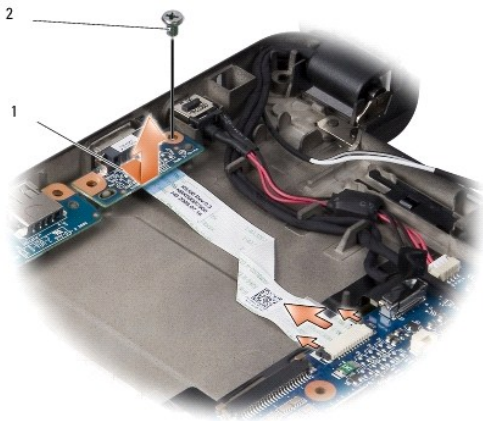
Sätta tillbaka CRT-kortet

Dell™ Inspiron™ 1210 Servicehandbok

⚠ VARNING! Innan du utför något arbete inuti datorn ska du läsa säkerhetsinstruktionerna som medföljde datorn. Mer information om säkert handhavande finns på Regulatory Compliance Homepage på www.dell.com/regulatory_compliance.

🔧 ANMÄRKNING: Undvik elektrostatiska urladdningar genom att jorda dig själv. Använd ett antistatarmband eller vidrör en omålad metallyta (till exempel en kontakt på datorns baksida) med jämna mellanrum.

1. Följ anvisningarna i [Innan du börjar](#).
2. Ta bort handledsstödet. Se [Sätta tillbaka handledsstödet](#).



1	CRT-kort	2	M2,5x3-mm-skruv
---	----------	---	-----------------

3. Ta bort den M2,5x3-mm-skruv som fäster CRT-kortet i datorn.
4. Lyft CRT-kortet uppåt och ut från datorn.
5. Sätt tillbaka CRT-kortet genom att rikta in hålen på kortet med de utskjutande delarna på datorn.
6. Sätt tillbaka M2,5x3-mm-skruven till CRT-kortet för att fästa kortet i datorn.
7. Sätt tillbaka handledsstödet. Se [Sätta tillbaka handledsstödet](#).
8. Skjut in batteriet i batterifacket tills det klickar på plats och skjut sedan batteriets låshake mot låst läge.

[Tillbaka till innehållssidan](#)